

DinaBase⁷

Riproduzione vietata: disegni e testo sono esclusiva proprietà della Pasini Laboratorio Chimico S.n.c. Tutti i diritti sono riservati.

Istruzioni per applicare

IMPORTANTE: il prodotto **NON È un adesivo normale**: la sua funzione è di **aggiungere uno strato morbido sopra la superficie** della dentiera.

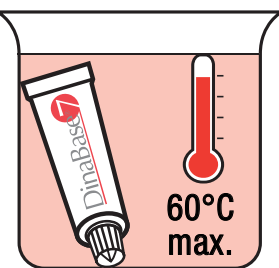
Per ottenere un risultato ottimale, **occorre capire** le sue **caratteristiche particolari**, completamente **differenti** da un normale adesivo, ed **imparare come usarlo**.

DinaBase⁷ fornisce un esclusivo "effetto ventosa": **mantiene stabile la protesi**: la adatta alla bocca, ed evita dolori e decubito (sfregamento).

Nota importante: per stabilizzare la dentiera, lo **strato morbido** superficiale deve aderire sulle **mucose**, (**gengive** o **palato**). Se lo **spessore** della gengiva è **troppo sottile**, oppure se l'**osso** è **esposto**, **non è possibile l'effetto ventosa**, e di conseguenza l'**adesione non è garantita**.

Con DinaBase⁷, la **protesi si adatta perfettamente** e **rimane stabile e confortevole** per più giorni. Il prodotto è termoplastico: si rammollisce a caldo, ritorna più consistente a temperatura più bassa: per facilitare l'applicazione, **va reso fluido**.

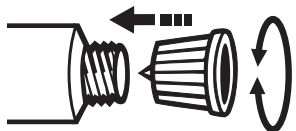
1 Prima dell'uso, il tubetto **va riscaldato**: **non forate** il sigillo sulla sua bocca; immergetelo **completamente**, per **alcuni minuti** in **acqua ben calda**, ma **non bollente**,



al massimo a 60°C. Mentre il tubetto si scalda, **eliminate** dalla protesi **tutti i residui** di altri adesivi applicati in precedenza. Poi **pulite** accuratamente con acqua e sapone tutta la superficie, **spazzolatela ed asciugatela bene**. La **dentiera** deve essere **asciutta e ben pulita**

prima di applicare DinaBase⁷: acqua, saliva, tracce di cibo, gli impediscono di aderire.

2 Prendete il tubetto, **asciugatelo bene** e **foratelo totalmente** con la punta sul tappo.

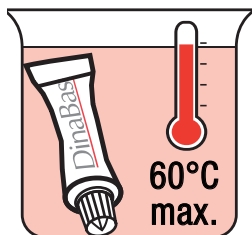
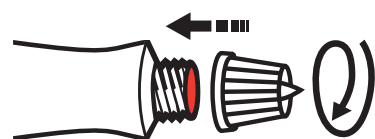


È necessario praticare un **foro grande e rotondo** per **aprire bene il passaggio**:

deve essere **aperto completamente**, in modo che il prodotto esca con facilità dal tubetto.

ATTENZIONE: se il prodotto esce a fatica, **prima verificate se avete forato a fondo** la bocca del tubetto; se invece vi accorgete che il materiale è ancora troppo viscoso (cioè "duro"), per farlo uscire **dovete ripetere** il punto 1.

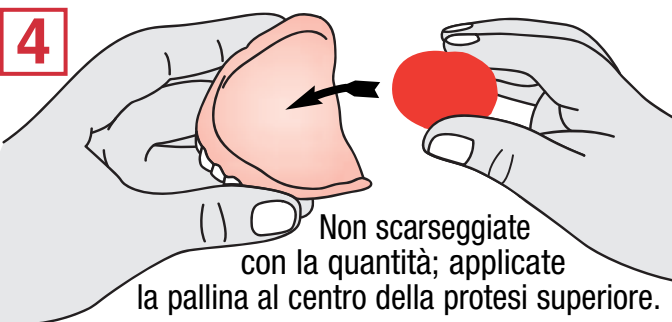
NOTA. Attenzione, se il tubetto è **già forato**, bisogna **scaldarlo con il tappo**: riavvitatelo, poi assicuratevi di averlo **avvitato bene a fondo**.



3 Premete il tubetto vicino alla piega, fate uscire una pallina della grandezza di **una grossa ciliegia**.



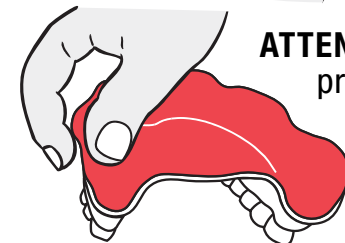
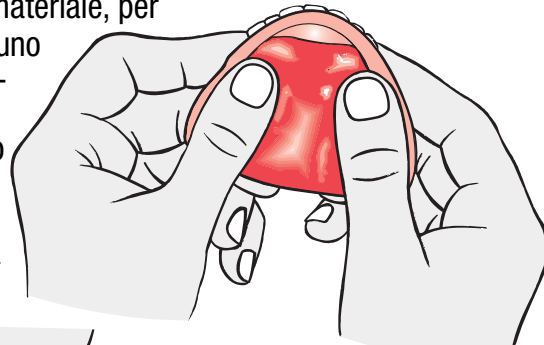
4



Non scarsegiate con la quantità; applicate la pallina al centro della protesi superiore.

5 Usando i due pollici, pressate e modellate il materiale, per

stendere uno strato uniforme: va distribuito su tutta la superficie della dentiera



ATTENZIONE: è necessario premere bene lo strato lungo tutti i bordi della protesi, per ottenere un "effetto ventosa" più efficace.

6 **Bagnate bene la bocca** prima di inserire la dentiera. Quando è in posizione, chiudete i denti, ed eseguite dei movimenti accentuati con le labbra:

la protesi si adatterà correttamente, ed il prodotto che avanza uscirà dai bordi.



Nota: non allarmatevi se avvertite una sensazione di bruciore quando inserite la dentiera in bocca: alla prima applicazione si ha una blanda azione disinfettante. Togliete la protesi, mettetela sotto un getto di **acqua fredda** per qualche minuto. Sciacquate nuovamente la bocca prima di rimettervi la dentiera: il bruciore scomparirà.

7 Tagliate l'eccesso uscito dai bordi della protesi: prima **passatela sotto acqua fredda corrente per alcuni minuti**. Poi rifilate la sbordatura con delle forbicine: la vostra dentiera è pronta per l'uso.



Note molto importanti:

Per maneggiare la pallina, dovete avere le mani ben lavate e pulite, altrimenti DinaBase®7 non può aderire bene. Prima di applicare il prodotto, la protesi deve essere perfettamente pulita: lavatela a fondo con acqua e sapone, poi sciacquatela, ed asciugatela accuratamente.

Il prodotto esce a fatica dalla bocca del tubetto, se non viene aperta completamente: occorre praticare un foro grande e rotondo con la punta del tappo. Se il foro è totale, e non esce ugualmente il prodotto, allora non è stato scaldato abbastanza: riavvitate bene il tappo e ripetete il riscaldamento come indicato nel punto 1 al verso.

Perfetto anche per la protesi inferiore

Per la protesi inferiore, seguite la procedura come descritta al verso secondo i punti 1, 2

e 3; ottenuta la pallina, modellatela con le dita, formando un piccolo salsicciotto, che va

pressato nel canale della protesi; poi adattate il materiale stendendolo con i pollici e coprendo tutta la superficie.

Fate aderire bene il materiale anche lungo i bordi, e non esagerate con la quantità.



Raccomandazioni e consigli

- Nelle prime ore dopo l'applicazione, non bevete alcolici e nemmeno bevande molto calde.
- Se vi rendete conto di avere messo troppo poco materiale, potete facilmente aggiungere altro sopra, ma prima pulite a fondo ed asciugate accuratamente tutta la superficie dello strato, solo così l'aggiunta aderirà bene.

Dopo le prime applicazioni sarete in grado di capire quanto materiale impiegare e come distribuirlo. Saprete dove lasciare più sbordatura, per evitare intrusioni di cibo, e dove lasciarne meno, per non creare attriti fastidiosi.

Se il prodotto viene applicato correttamente, la protesi risulta posizionata in modo confortevole e non si verificano infiltrazioni di cibo.

Una sola applicazione dura per sette giorni.

Come pulire e conservare la protesi

Nel primo giorno, sciacquate solo con acqua fredda, poi spazzolate la protesi molto delicatamente, con uno spazzolino da denti.

Dal secondo giorno in poi potete spazzolarla normalmente. Potete usare delle compresse detergenti, purché ad azione rapida (5-10 minuti).

Non lasciate la dentiera a bagno oltre il tempo necessario all'azione delle compresse, poi riponetela, perfettamente asciutta, nel suo astuccio.

Al mattino dopo, prima di indossarla, immergetela per qualche minuto in acqua tiepida, per ammorbidire lo strato superficiale.

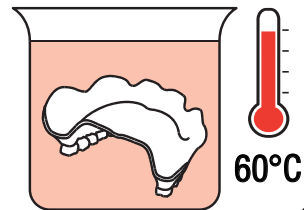
Quando sostituire DinaBase®7

Sostituitelo ogni 7 giorni, per assicurare la massima igiene, evitare l'insorgere di alitosi e prevenire l'eventuale colonizzazione da parte di batteri o di funghi. Gli ingredienti del prodotto sono stati scelti appositamente per ottenere che sia ben compatibile con le protesi in materiale acrilico.

Avvertenze e precauzioni

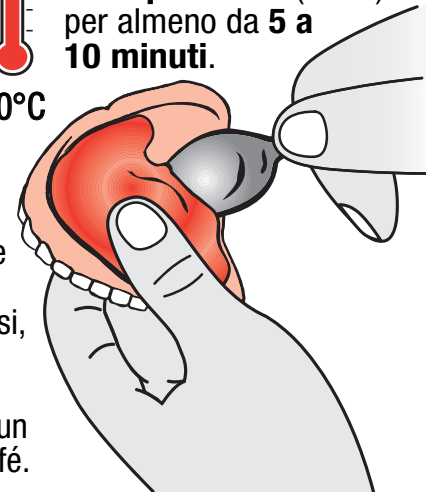
Da anni DinaBase®7 è utilizzato dai Dentisti; non sono stati segnalati casi di reazioni indesiderate. Vi consigliamo comunque di rivolgervi al vostro Dentista nel caso che abbiate dei dubbi sull'uso del prodotto. Non usatelo se soffrite di ALLERGIE oppure se avete ipersensibilità ai suoi ingredienti, in particolare all'Alcool Etilico (Etanolo). Mettendo un adeguato spessore di DinaBase®7 sulla dentiera, in alcuni casi si può riuscire ad inserirla anche sopra ad un punto di sutura.

Come rimuovere DinaBase®7



Immergete la dentiera in acqua calda (60°C) per almeno da 5 a 10 minuti.

poi sollevate e staccate tutto lo strato di materiale vecchio. Per non graffiare la protesi, aiutatevi con uno strumento non affilato: va bene un cucchiaino da caffè.



Conservazione: il contenuto del tubetto è sufficiente per più di una applicazione. Prelevate la quantità necessaria di prodotto; subito dopo riavvitate a fondo il tappo sul tubetto. Conservatelo, ben chiuso, in un luogo fresco.

DISPOSITIVO MEDICO

Composizione: soluzione viscosa di Acetato di Polivinile in Etanolo.



DinaBase®7 è prodotto da:
Dr. Pasini Laboratorio Chimico
S.n.c. - Via dell'Industria, 5
20875 Burago di Molgora (Monza e Brianza)

Prodotto Italiano

Concepito e fabbricato interamente in Italia.

REF Vedere sulla confezione esterna.

IT Revisione 04, 03-2024

Distribuito in esclusiva da:
QuattroTi DenTech S.r.l.
Via Maestri del Lavoro, 120
21040 Cislago (Varese)
e-mail: info@quattroti.com

